

Samodzielne Publiczne Zakłady Opieki Zdrowotnej
Zakłady posiadające oddziały szpitalne,
dla których organem założycielskim są rady powiatów

Aktywa samodzielnych publicznych zakładów opieki zdrowotnej województwa kujawsko-pomorskiego posiadających oddziały szpitalne, dla których organem założycielskim są rady powiatów (9 zakładów, w dalszej części nazywanych szpitalami powiatowymi) w roku 2006 osiągnęły wartość 95 mln zł. W stosunku do roku 2005 wzrosły o 5,1%. Aktywa trwałe osiągnęły wartość 66,6 mln zł. (spadek o 0,8%) i stanowiły 70,1% aktywów ogółem. Aktywa obrotowe osiągnęły wartość 28,4 mln zł. (wzrost o 22,4%) i stanowiły 29,9% aktywów ogółem. Największy udział w aktywach szpitali powiatowych stanowią środki trwałe (65 mln zł., co stanowi 68,4% aktywów ogółem). Ich wartość w stosunku do roku 2005 nieznacznie wzrosła o 0,6%.

Kapitał własny szpitali powiatowych osiągnął wartość ujemną -11,7 mln zł. (w stosunku do roku 2005 nastąpiła poprawa o 6,2%). Udział kapitału własnego w pasywach ogółem wyniósł /minus/ - 12,4%. Zobowiązania i rezerwy na zobowiązania na koniec roku 2006 wyniosły 106,7 mln zł (w stosunku do roku 2005 wzrost o 3,7%). Zobowiązania stanowiły 112,4% pasywów ogółem, co oznacza, że aktywa szpitali powiatowych w całości finansowane były kapitałem obcym. Zobowiązania długoterminowe wyniosły 18,9 mln zł. (w stosunku do roku 2005 wzrosły o 2,5%) i stanowiły 17,8% wszystkich zobowiązań, a zobowiązania krótkoterminowe 83,2 mln zł. (wzrost o 3,3%) i stanowiły one 77,9% wszystkich zobowiązań.

Przychody ogółem w roku 2006 wyniosły 172,6 mln zł. (w stosunku do roku 2005 wzrosły o 8,4%), a przychody ze sprzedaży usług 168 mln zł. (wzrost o 8,4%). Przychody ze sprzedaży stanowiły 97,3% wszystkich przychodów. Koszty działalności szpitali powiatowych w roku 2006 wyniosły 174,4 mln zł. (w stosunku do roku 2005 spadły o 0,5%). Wskaźnik poziomu przychodów, określający w jakim stopniu przychody pokrywają koszty działalności, w roku 2006 wyniósł 99% i w stosunku do roku 2005 poprawił się o 8,1%. Oznacza to, że szpitale powiatowe w roku 2006 odnotowały niewielką stratę na działalności w wysokości 1,8 mln zł.

Wskaźnik zadłużenia przychodów, określający jaką część swoich rocznych przychodów zakłady musiałyby przeznaczyć na spłatę swoich zobowiązań, w roku 2006 wyniósł 61,8%, i w stosunku do roku 2005 poprawił się o 2,8%.

Analiza kosztów działalności wskazuje, że największy udział w kosztach mają:

- wynagrodzenia - 42,5% wszystkich kosztów, a wraz z ubezpieczeniami społecznymi i innymi świadczeniami na rzecz pracowników ich udział w kosztach ogółem wzrasta do 51,8% (w stosunku do roku 2005 koszty te spadły o 7%);
- usługi obce (w tym kontrakty na usługi medyczne) – 20,6% kosztów ogółem (w stosunku do roku 2005 wzrosły o 15,7%);
- zużycie materiałów i energii – 19% kosztów ogółem (w stosunku do roku 2005 wzrosły o 5%).

Analiza wskaźnikowa:

- Wskaźniki rentowności – od roku 2003 ulegają systematycznej poprawie. Jednak wciąż mają nieznacznie ujemną wartość, co świadczy o generowaniu niewielkich strat na działalności.
- Wskaźniki płynności – w stosunku do roku 2005 zaznacza się pewna poprawa, jednak są one jeszcze bardzo niskie, co świadczy o problemach z płynnością finansową.
- Wskaźniki sprawności finansowej – najważniejszym wskaźnikiem w tej grupie jest rotacja zobowiązań krótkoterminowych mówiąca nam jak długo (w dniach) wierzyciele muszą czekać na zapłacenie wystawionych zakładom faktur. Wskaźnik ten obniżył się, jednak wciąż jest bardzo wysoki (zakłady regulują swoje zobowiązania po ok. 180 dniach). Rotacja należności krótkoterminowych od roku 2004 wzrasta, co świadczy o rosnących problemach ze ściąganiem należnych zobowiązań.
- Wskaźniki zadłużenia – wskaźnik pokrycia aktywów kapitałem własnym w stosunku do roku 2005 nieznacznie wzrósł, jednak ma znaczną wartość ujemną. Wskaźnik zadłużenia ogółem nieznacznie spadł, jednak jego wartość przekracza 1. Majątek szpitali powiatowych w roku 2006 w całości finansowany był kapitałem obcym.
- Wskaźniki produktywności – od roku 2002 wskaźniki te utrzymują się na podobnym poziomie, z lekką tendencją zwykłą. Świadczy to o tym, że inwestycje czynione przez szpitale powiatowe w niewielkim stopniu przekładają się na poprawę rentowności działalności zakładów.

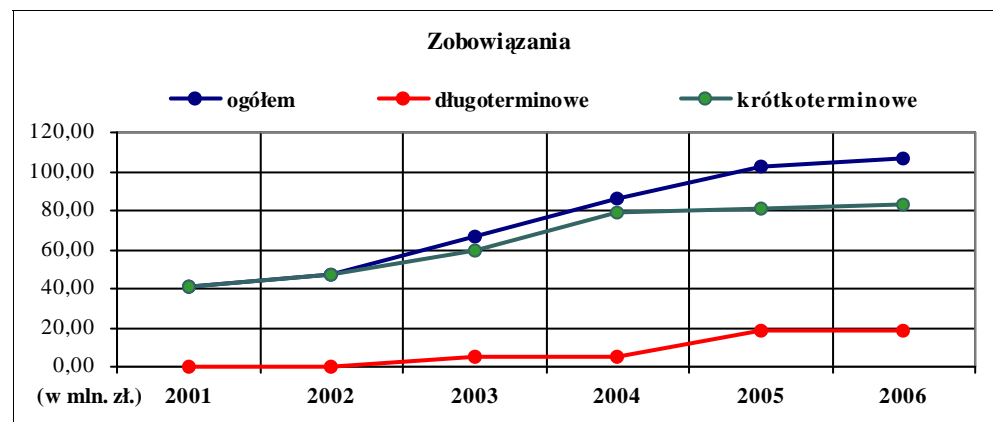
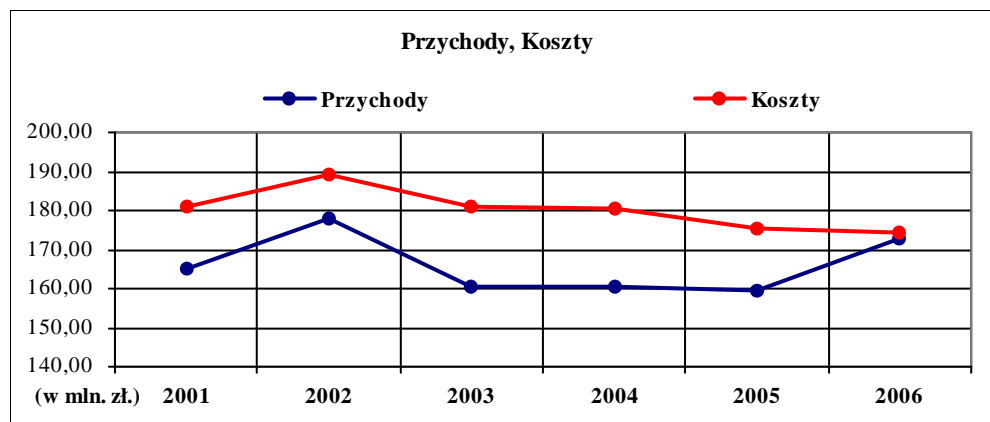
Bilans Samodzielnych Publicznych Zakładów Opieki Zdrowotnej
za rok : 2006

AKTYWA	Stan: 31.12. 2005	Stan: 31.12. 2006	PASywa	Stan: 31.12. 2005	Stan: 31.12. 2006
A.AKTYWA TRWAŁE	67 171 555,25	66 622 553,80	A.KAPITAŁ (FUNDUSZ) WŁASNY	-12 516 902,38	-11 735 706,79
I. Wartości niematerialne i prawne	260 427,68	111 552,33	VIII. Zysk (strata) netto	-15 934 207,15	-1 792 384,34
II. Rzeczowe aktywa trwałe, w tym:	66 750 660,86	65 756 191,76	B. ZOBOWIĄZANIA i REZERWY NA ZOBOWIĄZANIA	102 870 777,35	106 726 301,89
I. Środki trwałe	64 586 987,60	64 982 587,68	I. Rezerwy na zobowiązania	3 698 490,55	4 445 289,55
a) grunty (w tym prawo użytk. wieczystego gruntu)	3 442 894,09	3 421 429,13	II. Zobowiązania długoterminowe, w tym:	18 491 788,82	18 945 528,47
b) budynki, lokale i obiekty inżynierii lądowej i wodnej	48 513 892,37	47 319 037,15	a) kredyty i pożyczki	18 461 788,82	18 915 528,47
c) urządzenia techniczne i maszyny	4 720 799,39	4 575 493,04	b) z tyt. emisji dłużnych papierów wartościowych	0,00	0,00
d) środki transportu	2 133 383,20	1 684 051,53	c) inne zobowiązania finansowe	30 000,00	30 000,00
e) inne środki trwałe	5 776 018,55	7 982 576,83	d) inne	0,00	0,00
III. Należności długoterminowe	931,71	0,71	III. Zobowiązania krótkoterminowe, w tym:	80 512 914,81	83 162 308,33
IV. Inwestycje długoterminowe	159 535,00	754 809,00	a) kredyty i pożyczki	1 795 323,25	2 789 669,69
V. Długoterminowe rozliczenia międzyokresowe	0,00	0,00	b) z tyt. emisji dłużnych papierów wartościowych	0,00	0,00
B. AKTYWA OBROTOWE	23 182 319,72	28 368 041,30	c) inne zobowiązania finansowe	0,00	0,00
I. Zapasy	2 300 919,26	2 512 483,75	d) z tytułu dostaw i usług, o okresie wymagalności:	31 016 244,14	27 137 772,15
II. Należności krótkoterminowe	17 471 906,06	21 502 999,38	e) zaliczki otrzymane na dostawy	0,00	0,00
III. Inwestycje krótkoterminowe, w tym:	2 041 385,63	3 065 796,14	f) zobowiązania wekslowe	0,00	0,00
c) środki pieniężne i inne aktywa pieniężne	2 041 385,63	3 065 796,14	g) z tyt. podatków, cel, ubezpieczeń i innych św.	29 702 776,12	33 470 091,88
IV. Krótkoterminowe rozliczenia międzyokresowe	1 368 108,77	1 286 762,03	h) z tytułu wynagrodzeń	11 422 708,11	12 657 483,62
			i) inne	4 126 790,28	4 884 389,86
			3. Fundusze specjalne	2 449 072,91	2 222 901,13
			IV. Rozliczenia międzyokresowe	167 583,17	173 175,54
AKTYWA RAZEM	90 353 874,97	94 990 595,10	PASywa RAZEM	90 353 874,97	94 990 595,10

Rachunek Zysków i Strat Samodzielnych Publicznych Zakładów Opieki Zdrowotnej
za rok : 2006
(wariant porównawczy)

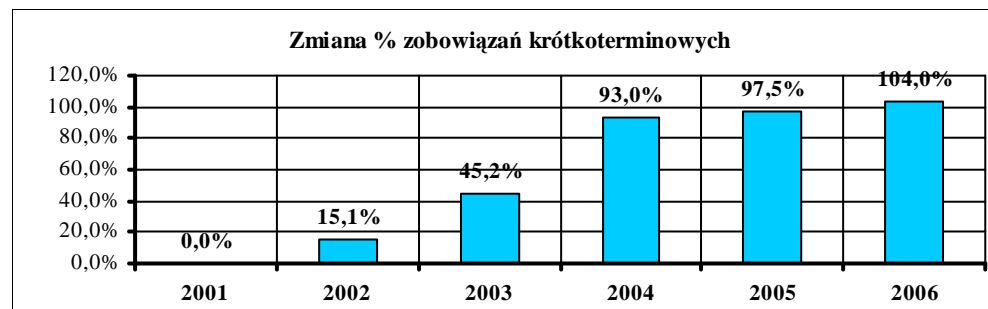
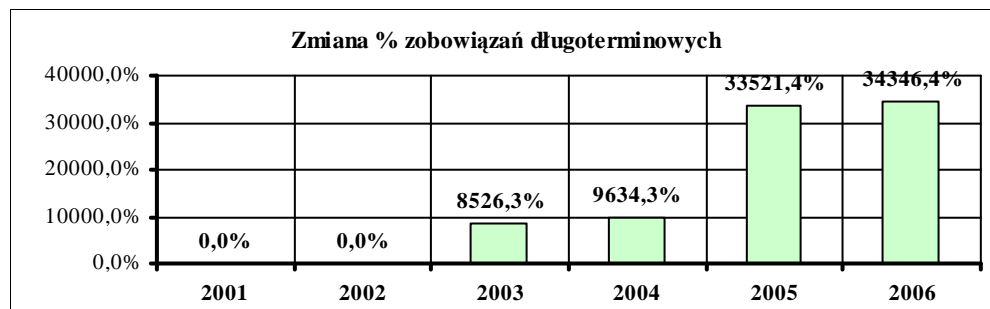
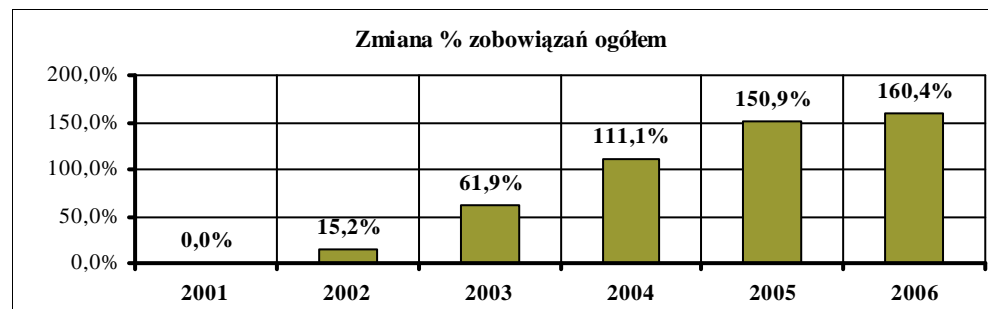
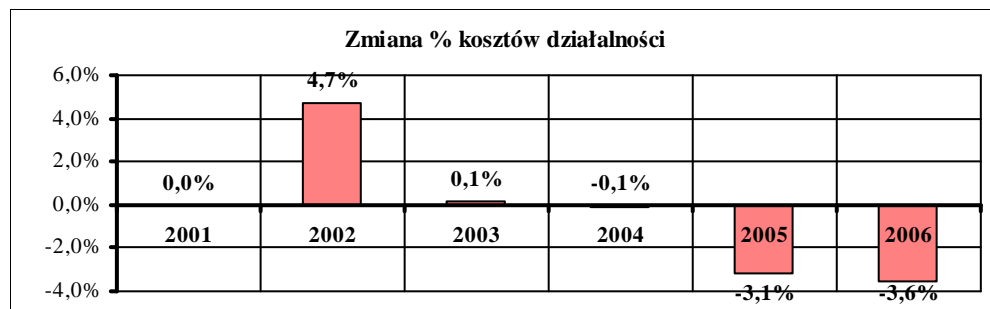
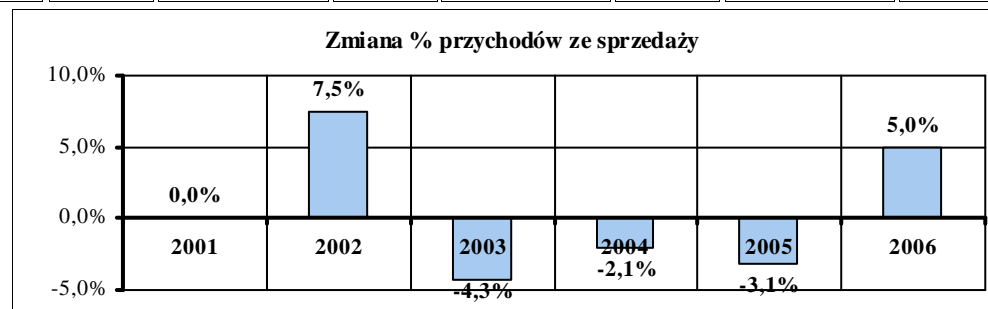
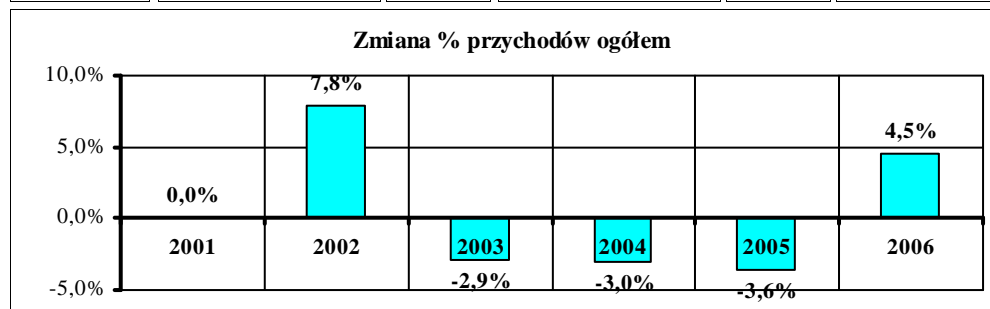
Koszty i straty	Stan: 31.12. 2005	Stan: 31.12. 2006	Przychody i zyski	Stan: 31.12. 2005	Stan: 31.12. 2006
B. Koszty działalności operac.	168 271 167,06	169 264 407,00	A.Przychody netto ze sprzedaży i zrównane z nimi	155 083 281,23	168 036 853,56
I. Amortyzacja	5 494 243,00	5 760 372,90			
II. Zużycie materiałów i energii	31 535 236,20	33 118 448,03			
III. Usługi obce	31 000 460,68	35 876 504,22			
IV. Podatki i opłaty, w tym:	1 631 224,47	1 637 866,94			
V. Wynagrodzenia	79 688 278,55	74 101 391,77			
VI. Ubezpieczenia społeczne i inne świadczenia	16 337 314,78	16 207 400,13			
VII. Pozostałe koszty rodzajowe	1 092 580,76	1 203 430,19	D. Pozostałe przychody operacyjne, w tym:	3 911 567,16	4 141 718,54
VIII. Wartość sprzedanych towarów i materiałów	1 491 828,62	1 358 992,82	II. Dotacje	206 725,80	301 224,69
C. Zysk (strata) ze sprzedaży	-13 187 885,83	-1 227 553,44			
E. Pozostałe koszty operacyjne	2 762 353,25	2 540 593,71			
F. Zysk (strata) z działalności operacyjnej	-12 038 671,92	373 571,39			
H. Koszty finansowe	4 044 446,61	2 420 766,36	G. Przychody finansowe	287 864,89	444 409,17
I. Zysk (strata) z działalności gospodarczej	-15 795 253,64	-1 602 785,80			
J. Wynik zdarzeń nadzwyczajnych	12 855,67	159 038,54			
K. Zysk (strata) brutto	-15 801 568,15	-1 761 824,34			
L. Podatek dochodowy	132 639,00	30 560,00			
M. Pozostałe obowiązkowe zmniejszenia zysku	0,00	0,00			
K. Zysk (strata) netto	-15 934 207,15	-1 792 384,34			

Zakłady posiadające oddziały szpitalne					Powiatowe - ZBIORCZO			Liczba zakładów	9
Rok	Przychód roczny ogółem	Przychód roczny ze sprzedaży	Koszty działalności	Wynik finansowy	Zobowiązania			Wskaźnik poziomu przychodów	Wskaźnik zadłużenia przychodów
					Ogółem	Długoterminowe	Krótkoterminowe		
2001	165 215 131,78	160 062 074,23	180 870 497,89	-15 655 366,11	40 992 850,88	0,00	40 758 015,24	91,3%	24,8%
2002	178 179 910,76	172 060 307,48	189 368 850,60	-11 188 939,84	47 204 212,75	55 000,00	46 923 801,05	94,1%	26,5%
2003	160 401 605,18	153 127 986,96	181 115 177,92	-20 713 572,74	66 363 596,19	4 744 452,08	59 174 134,06	88,6%	41,4%
2004	160 264 620,45	156 694 019,39	180 739 954,21	-20 475 333,76	86 550 245,22	5 353 847,04	78 666 526,96	88,7%	54,0%
2005	159 285 983,86	155 083 281,23	175 220 191,01	-15 934 207,15	102 870 777,35	18 491 788,82	80 512 914,81	90,9%	64,6%
2006	172 622 981,27	168 036 853,56	174 415 365,61	-1 792 384,34	106 726 301,89	18 945 528,47	83 162 308,33	99,0%	61,8%



ZMIANY PROCENTOWE - do roku 2001 (rok 2001 = 100%)

Zakłady posiadające oddziały szpitalne					Powiatowe - ZBIORCZO					Liczba zakładów	9	
Rok	Przychody				Koszty		Zobowiązania					
	ogółem	Zm. %	ze sprzedaży	Zm. %	ogółem	Zm. %	ogółem	Zm. %	długoterm.	Zm. %	krótkoterm.	Zm. %
2001	165 215 131,78	0,0%	160 062 074,23	0,0%	180 870 497,89	0,0%	40 992 850,88	0,0%	0,00	0,0%	40 758 015,24	0,0%
2002	178 179 910,76	7,8%	172 060 307,48	7,5%	189 368 850,60	4,7%	47 204 212,75	15,2%	55 000,00	0,0%	46 923 801,05	15,1%
2003	160 401 605,18	-2,9%	153 127 986,96	-4,3%	181 115 177,92	0,1%	66 363 596,19	61,9%	4 744 452,08	8526,3%	59 174 134,06	45,2%
2004	160 264 620,45	-3,0%	156 694 019,39	-2,1%	180 739 954,21	-0,1%	86 550 245,22	111,1%	5 353 847,04	9634,3%	78 666 526,96	93,0%
2005	159 285 983,86	-3,6%	155 083 281,23	-3,1%	175 220 191,01	-3,1%	102 870 777,35	150,9%	18 491 788,82	33521,4%	80 512 914,81	97,5%
2006	172 622 981,27	4,5%	168 036 853,56	5,0%	174 415 365,61	-3,6%	106 726 301,89	160,4%	18 945 528,47	34346,4%	83 162 308,33	104,0%



ZMIANY PROCENTOWE - ROK do ROKU

Zakłady posiadające oddziały szpitalne

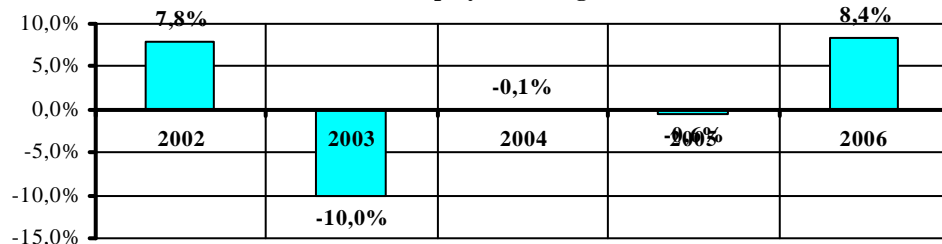
Powiatowe - ZBIORCZO

Liczba zakładów

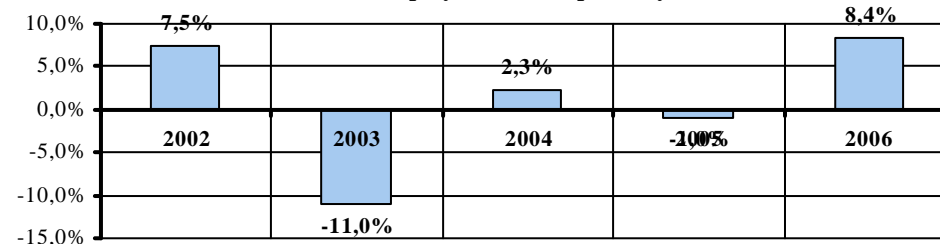
9

Rok	Przychody				Koszty		Zobowiązania					
	ogółem	Zm. %	ze sprzedaży	Zm. %	ogółem	Zm. %	ogółem	Zm. %	długoterm.	Zm. %	krótkoterm.	Zm. %
2002 do 2001	178 179 910,76	7,8%	172 060 307,48	7,5%	189 368 850,60	4,7%	47 204 212,75	15,2%	55 000,00	0,0%	46 923 801,05	15,1%
2003 do 2002	160 401 605,18	-10,0%	153 127 986,96	-11,0%	181 115 177,92	-4,4%	66 363 596,19	40,6%	4 744 452,08	8526,3%	59 174 134,06	26,1%
2004 do 2003	160 264 620,45	-0,1%	156 694 019,39	2,3%	180 739 954,21	-0,2%	86 550 245,22	30,4%	5 353 847,04	12,8%	78 666 526,96	32,9%
2005 do 2004	159 285 983,86	-0,6%	155 083 281,23	-1,0%	175 220 191,01	-3,1%	102 870 777,35	18,9%	18 491 788,82	245,4%	80 512 914,81	2,3%
2006 do 2005	172 622 981,27	8,4%	168 036 853,56	8,4%	174 415 365,61	-0,5%	106 726 301,89	3,7%	18 945 528,47	2,5%	83 162 308,33	3,3%

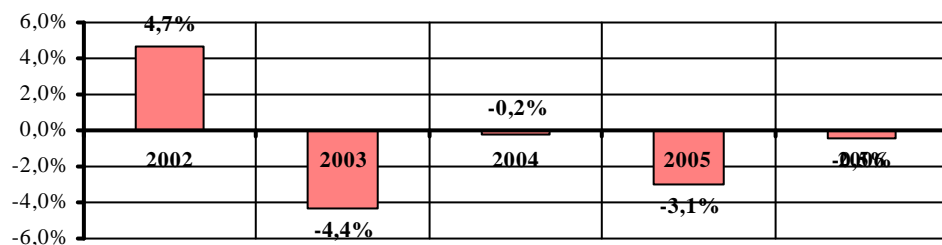
Zmiana % przychodów ogółem



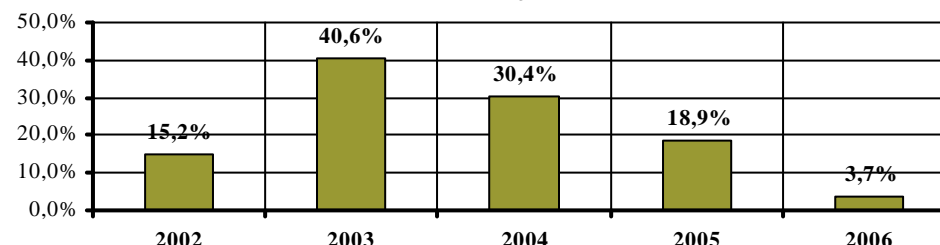
Zmiana % przychodów ze sprzedaży



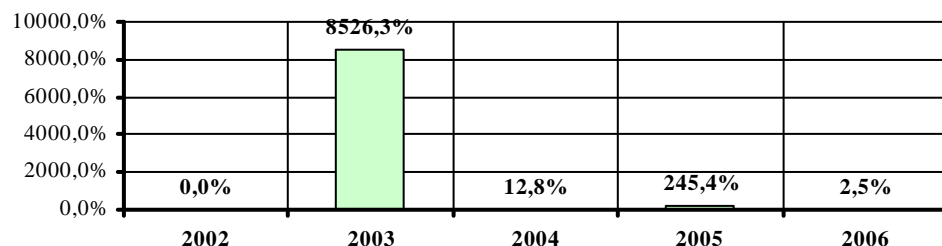
Zmiana % kosztów działalności



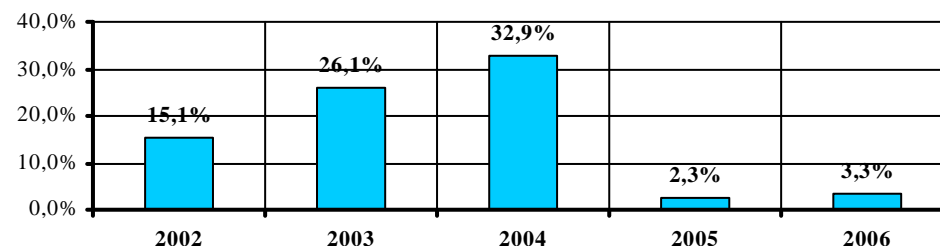
Zmiana % zobowiązań ogółem



Zmiana % zobowiązań długoterminowych



Zmiana % zobowiązań krótkoterminowych



ANALIZA KOSZTÓW DZIAŁALNOŚCI

Zakłady posiadające oddziały szpitalne

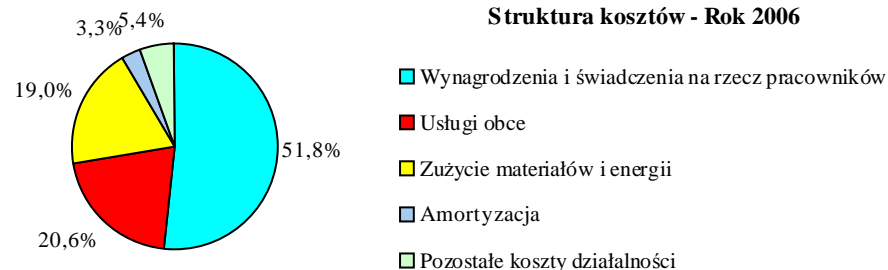
Powiatowe - ZBIORCZO

Liczba zakładów

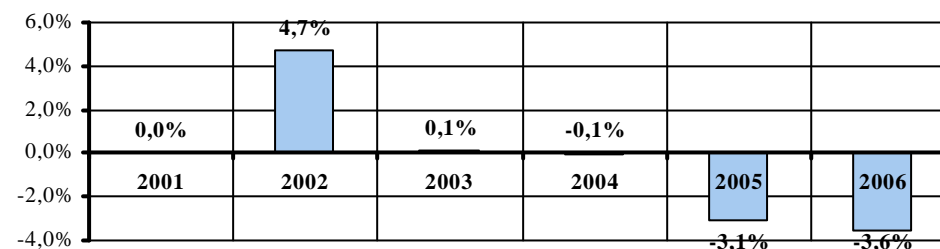
9

Rok	Koszty ogółem	Koszty działalności operacyjnej								Pozostałe koszty operacyjne	Koszty finansowe	Pozostałe koszty
		amortyzacja	zużycie mat. i energii	usługi obce	podatki i opłaty	wynagrodzenia	ubezp. społ. i inne świadcz.	poz. koszty rodzajowe	wart. sprz. tow. i mat.			
2001	180 870 497,89	4 241 368,68	24 131 739,93	14 349 797,75	2 023 276,47	52 943 772,22	12 210 610,11	47 007 540,55	17 826 034,51	1 910 307,87	4 215 990,29	10 059,51
proc.	100,0%	2,3%	13,3%	7,9%	1,1%	29,3%	6,8%	26,0%	9,9%	1,1%	2,3%	0,0%
2002	189 368 850,60	6 688 802,50	38 616 396,62	25 176 443,57	2 538 188,74	82 117 409,62	19 110 916,83	3 443 379,24	3 354 420,70	3 435 602,81	4 873 442,97	13 847,00
proc.	100,0%	3,5%	20,4%	13,3%	1,3%	43,4%	10,1%	1,8%	1,8%	1,8%	2,6%	0,0%
2003	181 115 177,92	6 554 488,67	35 671 415,51	28 682 504,67	1 992 586,96	80 570 643,41	18 211 162,56	1 048 697,64	2 566 410,59	3 125 605,30	2 691 662,61	0,00
proc.	100,0%	3,6%	19,7%	15,8%	1,1%	44,5%	10,1%	0,6%	1,4%	1,7%	1,5%	0,0%
2004	180 739 954,21	6 572 218,59	32 869 328,49	30 313 147,99	1 896 543,10	81 398 830,50	18 312 727,04	1 055 674,90	2 134 527,93	2 344 510,81	3 823 186,96	19 257,90
proc.	100,0%	3,6%	18,2%	16,8%	1,0%	45,0%	10,1%	0,6%	1,2%	1,3%	2,1%	0,0%
2005	175 220 191,01	5 494 243,00	31 535 236,20	31 000 460,68	1 631 224,47	79 688 278,55	16 337 314,78	1 092 580,76	1 491 828,62	2 762 353,25	4 044 446,61	142 224,09
proc.	100,0%	3,1%	18,0%	17,7%	0,9%	45,5%	9,3%	0,6%	0,9%	1,6%	2,3%	0,1%
2006	174 415 365,61	5 760 372,90	33 118 448,03	35 876 504,22	1 637 866,94	74 101 391,77	16 207 400,13	1 203 430,19	1 358 992,82	2 540 593,71	2 420 766,36	189 598,54
proc.	100,0%	3,3%	19,0%	20,6%	0,9%	42,5%	9,3%	0,7%	0,8%	1,5%	1,4%	0,1%

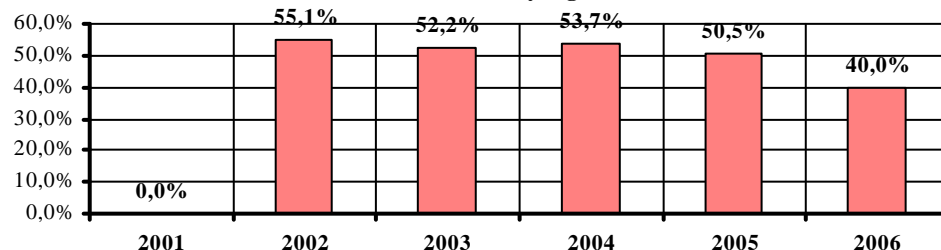
Struktura kosztów - Rok 2006



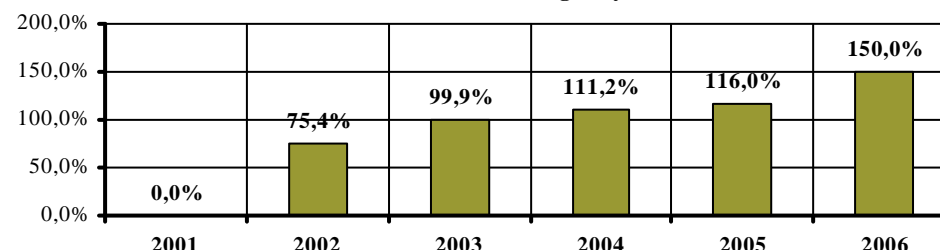
Zmiana % kosztów ogółem



Zmiana % kosztów wynagrodzeń



Zmiana % kosztów usług obcych



Zakłady posiadające oddziały szpitalne

Powiatowe - ZBIORCZO

Liczba zakładów

9

Rok	Wskaźniki rentowności				Wskaźniki płynności			Wskaż. sprawności finansowej			Wskaźniki zadłużenia		Wskaż. produktywności	
	Zyskowność sprzedaży	Zyskowność działalności gospodarczej	Zyskowność netto	Zyskowność aktywów	Wskaźnik płynności bieżącej	Wskaźnik płynności szybki	Wskaźnik płynności gotówkowy	Rotacja należności krótkoterminowych	Rotacja zobowiązań	Rotacja zapasów	Wskaźnik pokrycia aktywów kapitałem własnym	Wskaźnik zadłużenia ogółem	Wskaźnik produktywności aktywów	Wskaźnik produktywności rzeczowych aktywów trwałych
2001	-0,09	-0,09	-0,09	-0,21	0,56	0,46	0,18	26,52	91,67	7,91	0,44	0,56	2,25	3,21
2002	-0,05	-0,06	-0,06	-0,12	0,50	0,43	0,08	34,41	98,18	6,10	0,49	0,51	1,92	2,50
2003	-0,14	-0,13	-0,13	-0,23	0,41	0,36	0,08	38,69	139,12	6,85	0,28	0,72	1,74	2,28
2004	-0,11	-0,13	-0,13	-0,22	0,33	0,20	0,04	30,03	180,73	5,73	0,08	0,92	1,71	2,34
2005	-0,09	-0,10	-0,10	-0,18	0,29	0,24	0,03	40,56	186,90	5,34	-0,14	1,14	1,76	2,32
2006	-0,01	-0,01	-0,01	-0,02	0,34	0,30	0,04	46,07	178,17	5,38	-0,12	1,12	1,82	2,56

Wskaźniki rentowności

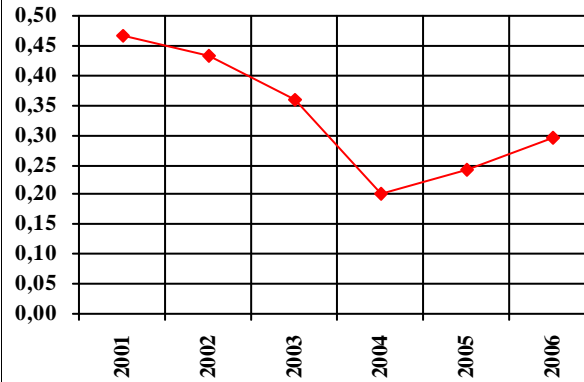


Wskaźniki płynności

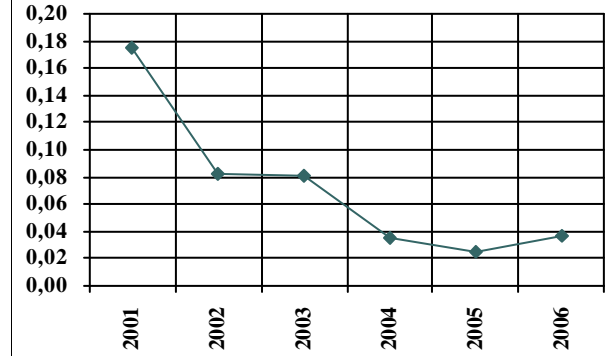
Wskaźnik płynności bieżącej



Wskaźnik płynności szybkiej

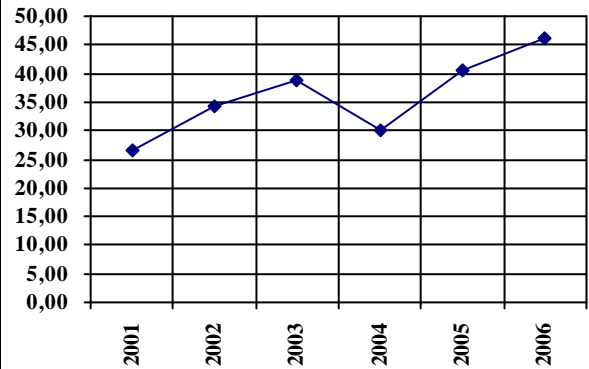


Wskaźnik płynności gotówkowej

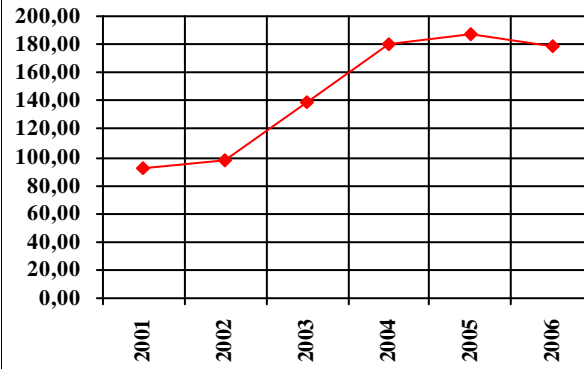


Wskaźniki sprawności finansowej

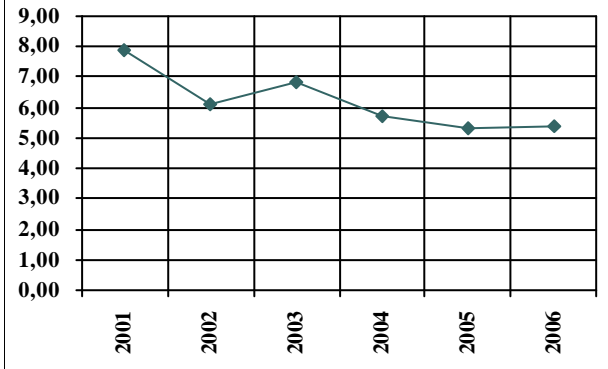
Rotacja należności krótkoterminowych (w dniach)



Rotacja zobowiązań (w dniach)

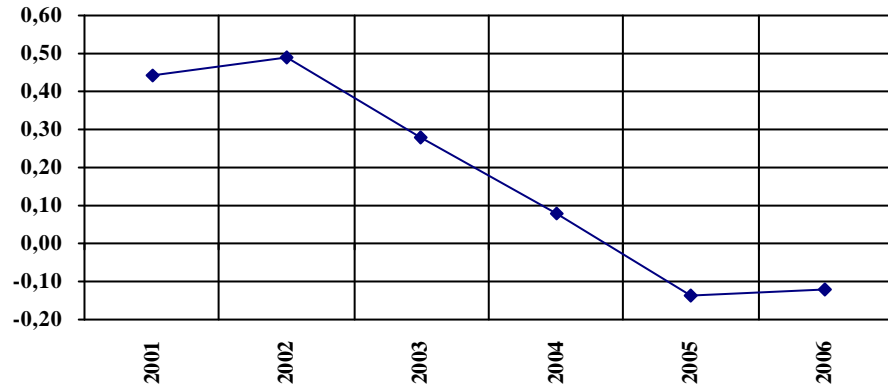


Rotacja zapasów (w dniach)

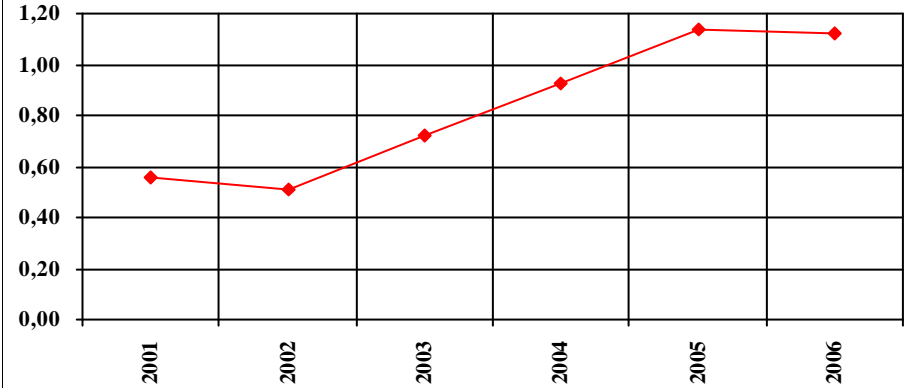


Wskaźniki zadłużenia

Wskaźnik pokrycia aktywów kapitałem własnym

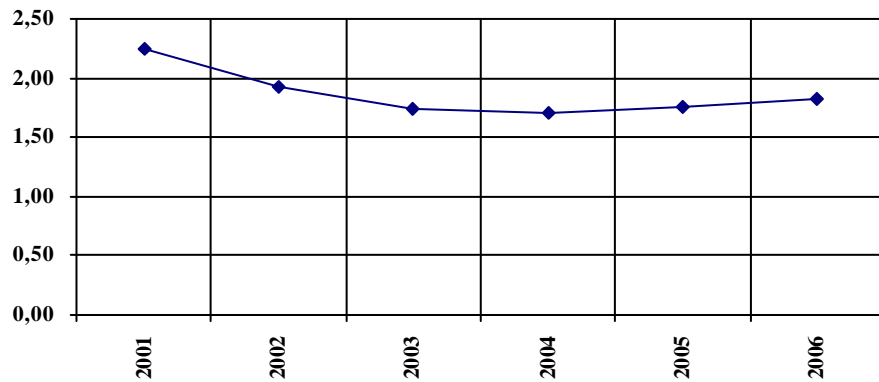


Wskaźnik zadłużenia ogółem



Wskaźniki produktywności

Wskaźnik produktywności aktywów



Wskaźnik produktywności rzeczowych aktywów trwałych

